

LEAP We know books

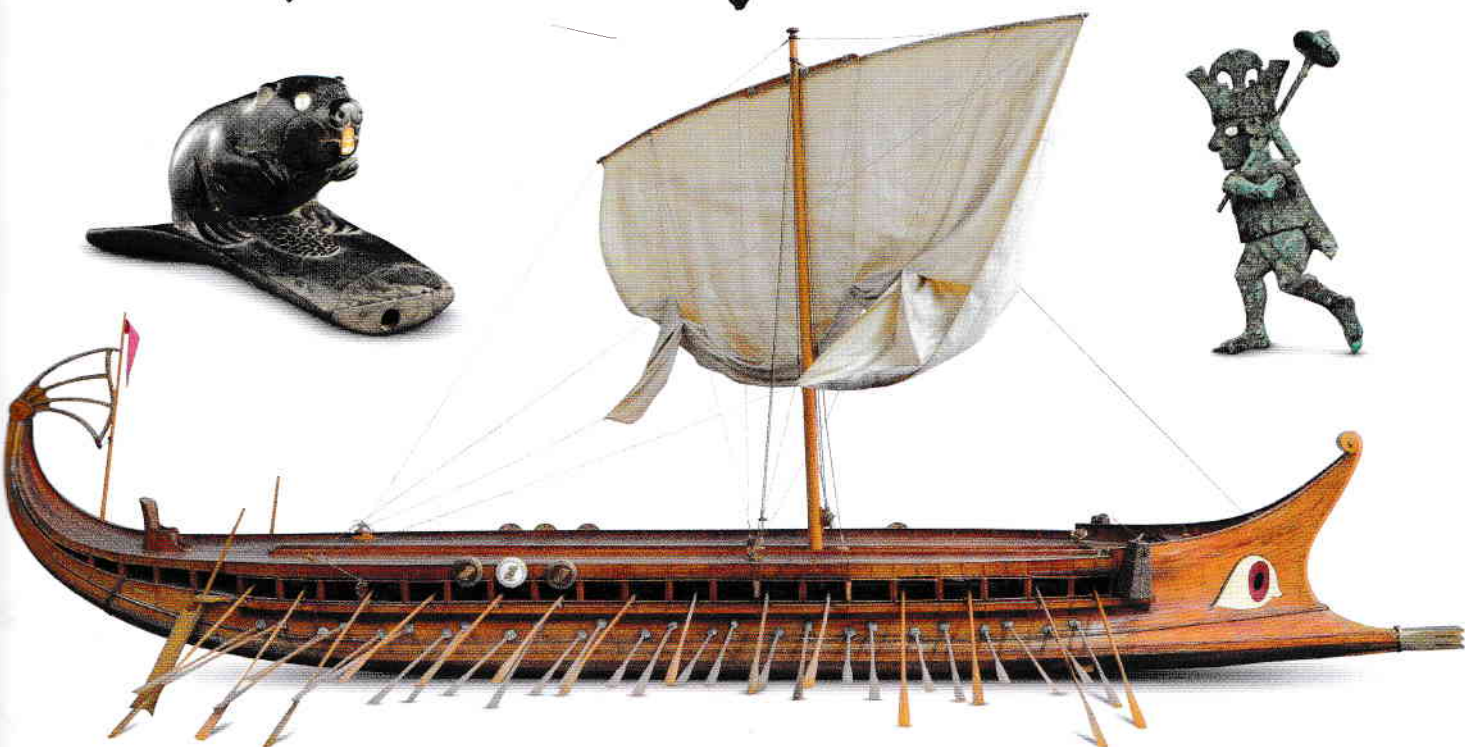
DK



LUMEA NOASTRĂ ÎN IMAGINI

ISTORIA

AUTORI: SUFIYA AHMED, PETER CHRISP,
JENNY COX, SEUN MATILUKO, ANDREA MILLS



Our World in Pictures
The History Book

Copyright © 2023 Dorling Kindersley Limited
O companie Penguin Random House

DK DELHI

Editori seniori Virien Chopra, Neha Ruth Samuel

Editor artistic senior Shreya Anand

Editor artistic de proiect Sanjay Chauhan

Editori artistici Revati Anand, Sanya Jain

Editor asistent Arpit Aggarwal

Cercetare iconografică Geetika Bhandari

Designeri DTP Nand Kishore Acharya, Rakesh Kumar

Designer copertă Tanya Mehrotra

DK LONDRA

Editor senior Sam Atkinson

Editor artistic de proiect Jacqui Swan

Cercetare iconografică Nic Dean, Sarah Hopper

Manager dezvoltare design copertă Sophia MTT

Director artistic Karen Self

Autori Sufiya Ahmed, Peter Chrisp, Jenny Cox,

Seun Matiluko, Andrea Mills

Consultant Philip Parker



Editura Litera

tel.: 0374 82 66 35; 021 319 63 90; 031 425 16 19

e-mail: contact@litera.ro

www.litera.ro

Lumea noastră în imagini: Istoria

Copyright © 2024 Grup Media Litera
pentru versiunea în limba română
Toate drepturile rezervate

Traducere din engleză:
Alexandru Cormoș

Editor: Vidrașcu și fiii

Redactori: Teodora Nicolau, Ilieș Câmpeanu

Corector: Georgiana Enache

Prelucrare copertă: Vlad Panfilov

Tehnoredactare și prepress: Marin Popa

Descrierea CIP a Bibliotecii Naționale
a României

Istoria: lumea noastră în imagini /

Sufiya Ahmed, Peter Chrisp, Jenny Cox, ... –

București: Litera, 2024

ISBN 978-630-319-881-1

I. Ahmed, Sufiya

II. Chrisp, Peter

III. Cox, Jenny

94

CUPRINS

PREISTORIE 6

Preistorie	8
Evoluție către om	10
Popularea lumii	12
Colonizarea Australiei	14
Primii agricultori	16
După era glaciară	18
Megaliti	20
Metalurgie	22

ANTICHITATE 24

Antichitate	26
Mesopotamia	28
Război antic	30
Egiptul antic	32
Zei și religie	34
Închinare la templu	36
China antică	38
Sisteme de scriere	40
Celți și triburi germanice	42
Bijuterii	44
Imperiile persane	46
Civilizații mediteraneene	48
Imperiul Roman	50
Imperiile indiene	52
Americile antice	54
Africa antică	56

LUMEA MEDIEVALĂ 58

Lumea medievală	60
Culturi nord-americane	62
Răspândirea islamului	64
Europa se trezește	66
Europa medievală	68



Marele Zimbabwe
Coreea medievală
Japonia medievală
Război medieval
China Tang și Song
Regate din Asia de Sud-Est
Marile călătorii polineziene
Mayași, azteci și incași
Piramide mezoamericane

**EPOCA
ÎNTÂLNIRILOR**

Epoca întâlnirilor 94
Otomani și safavizi 96
Artă islamică 98
Renașterea 100
Cărți și tipărituri 102
Progrese în război 104
Explorare europeană 106
Americile coloniale 108
Teatru și spectacol 110
Imperiul Mogul 112
China Qing 114
Japonia Edo 116
Comerțul cu sclavi 118
Regate africane 120

**EPOCA
REVOLUȚIILOR**

Epoca revoluțiilor 124
Revoluția Industrială 126
Independența în Americi 128
Fondarea și divizarea SUA 130
Nativi americani și SUA 132
Revoluții europene 134
Revoluția Franceză 136
Rezistență la colonialism 138
Progrese în medicină 140
Călătorii și transport 142

70 **LUMEA**
72 **MODERNĂ** 144

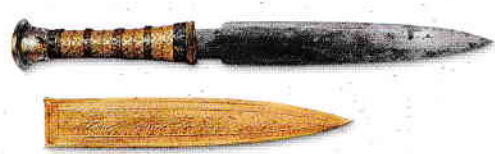
Lumea modernă 146
Primul Război Mondial 148
Ascensiunea comunismului 150
Dreptul de vot al femeilor 152
Statele Unite între războaie 154
Al Doilea Război Mondial 156
Holocaustul 158
Război modern 160
Decolonizare 162
Partiția Indiei 164
Războiul Rece 166
Coduri și spionaj 168
Mișcarea pentru drepturi civile 170
Calculatoare 172
Explorare a spațiului 174
America de Sud modernă 176
Africa postcolonială 178
Zgârie-nori 180
Era digitală 182
O lume mai verde 184

GLOSAR 186
INDICE 188
MUȚUMIRI 191



Datele din această carte variază de la mii de ani în urmă până la acum doar câteva decenii. Unele pot fi urmate de „MAU”, prescurtare de la „un milion de ani în urmă”. Alte date sunt urmate de î.Hr. și d.Hr., prescurtări de la „înainte de Hristos” și „după Hristos”. Perioada după Hristos începe odată cu anul în care oamenii cred că s-a născut Isus Hristos.

În cazul în care nu se cunoaște data exactă a unui eveniment, se folosește „cca”, prescurtarea cuvântului latin *circa*, adică „în jurul”, și indică faptul că data este aproximativă.



EBRIS

We know
books

PREISTORIE



Preistorie

Perioada premergătoare inventării scrisului (cu puțin peste 5 000 de ani în urmă) este cunoscută sub numele de preistorie. Deoarece nu există atestări documentare scrise din această perioadă, tot ce știm despre preistoria umană provine din dovezi fizice, cum ar fi fosile și unelte.

Preistoria umanității acoperă o perioadă vastă – este de multe ori mai lungă decât întreaga istorie scrisă a omenirii. Prima formă de scriere cunoscută a fost dezvoltată în Africa de Nord și în Orientul Mijlociu în jurul anilor 3300–3200 î.Hr., dar oamenii moderni (*Homo sapiens*) există de circa 300 000 de ani. Strămoșii noștri umani au adoptat mersul biped chiar mai devreme, în urmă cu circa 6–7 milioane de ani.

Origini umane

Strămoșii oamenilor au evoluat în Africa, iar în urmă cu circa 4 milioane de ani, specia cunoscută sub numele de *Australopithecus afarensis* a ieșit din păduri și s-a mutat în câmpiile ierboase din Africa de Est. Prima specie umană cunoscută, *Homo erectus*, a părăsit Africa acum circa 1,9 milioane de ani, iar alte specii au urmat ulterior. Oamenii moderni au părăsit Africa și s-au răspândit în Asia acum circa 194 000 de ani, iar acum 65 000 de ani *Homo sapiens*

VENUS DIN BRASSEPOUY

Sculptat în fildes de mamut, acest fragment vechi de 25 000 de ani al unei figurine sparte a fost găsit într-o peșteră din Brassempouy, Franța. Este una dintre numeroasele figurine denumite „Venus” sculptate în Europa în această perioadă, precum și una dintre primele reprezentări realiste cunoscute ale unui chip uman.

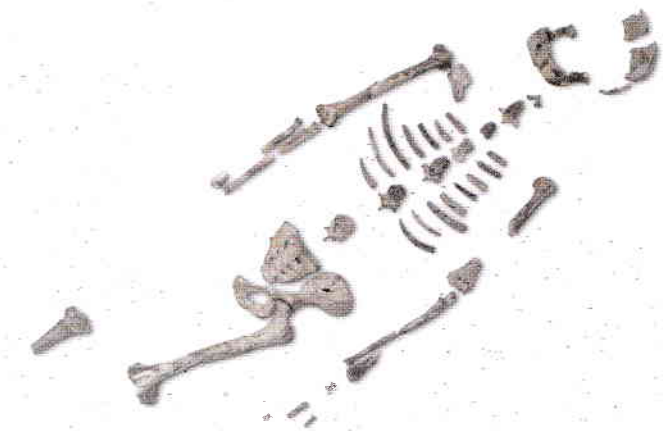


a ajuns în Australia. Pe măsură ce speciile umane s-au răspândit, au început să creeze reprezentări ale lumii, din jur. Primele opere de artă au fost create începând cu circa 45 000 de ani în urmă, iar acum 17 000 de ani oamenii dezvoltaseră multe dintre tehnicile artistice majore pentru reprezentarea lumii, inclusiv pictura, desenul, sculptura și gravura.

În această perioadă, *Homo sapiens* era singura specie umană rămasă pe Pământ, deoarece toate celelalte specii dispăruseră. Acum circa 15 000 de ani, oamenii au ajuns în Americi și, odată cu colonizarea acestei întinderi de pământ, oamenii au locuit în toate regiunile planetei, cu excepția celor mai ostile.

De la vânători-culegători la agricultori

Primii oameni moderni se hrăneau cu fructe sălbatice, legume și alte plante, dar vâneau și animale sălbatice. Ei nu se stabileau într-un loc anume, ci plecau dintr-o regiune după ce resursele acesteia erau epuizate sau când turmele



SCHELETUL LUI „LUCY”

Acest schelet parțial al unei femele *Australopithecus afarensis*, supranumite „Lucy”, are o vechime de circa 3,2 milioane de ani. Structura și forma oaselor arată că această specie se simțea în largul ei atât cățărata în copaci, cât și în poziție bipedă pe sol.



de animale pe care le urmau migrați spre noi ținuturi. Dar, acum circa 12 000 de ani, oamenii au descoperit cum să își cultive propriile recolte, ceea ce i-a făcut pe unii dintre ei să se stabilească în sate permanente.

Pe lângă cultivarea propriei hrane, cum ar fi fructe, dovleac, grâu și orez, oamenii au început să crească animale pentru carne și produse derivate (lapte, ouă, lână). Au domesticit vaci acum circa 10 000 de ani în Africa și în Orientul Mijlociu, și în următorii 5 000 de ani alte animale precum oi, găini și lame.



SMOCHINĂ

Există dovezi că au fost plantați smochini în Asia de Vest încă de acum 11 200 de ani, astfel încât smochinul este una dintre cele mai timpurii plante cultivate.

Așezări permanente

Pe măsură ce mulți oameni au trecut de la un stil de viață de vânători-culegători la agricultură, comunitățile s-au stabilit în sate, care în cele din urmă s-au transformat în orașe. Unele dintre cele mai vechi au fost Ierihon, în Palestina de astăzi, cu circa 11 000 de ani în urmă, și Çatalhöyük, în Turcia de astăzi, cu circa 9 500 de ani în urmă. În orașele timpurii s-au dezvoltat noi tehnologii care probabil nu erau practice pentru cetele de vânători-culegători rătăcitori. Oamenii au început să țese haine pe războaie de țesut



CRANIU GHIPSAT

În preistoria Ierihonului, craniile decedaților erau acoperite cu ghips pentru a le conferi noi trăsături. Multe erau împodobite cu cochilii în locul ochilor.

mari și să făurească vase de ceramică pentru depozitare. Și sistemele de credință au devenit mai complexe odată cu trecerea la așezări mai stabile. În diferite locuri din întreaga lume, venerarea Soarelui, a naturii și a strămoșilor a devenit ceva obișnuit. Acest lucru s-a datorat, pe de o parte, faptului că succesul agriculturii se baza pe ciclurile naturii și, pe de altă, faptului că oamenii aveau acum nevoie de o modalitate de a se debarasa de morții lor, departe de zonele locuite. În multe locuri s-au construit structuri mari de piatră, cunoscute ca megaliți („pietre mari“), care au funcționat fie ca situri religioase, fie ca morminte.

Sfârșitul preistoriei

Nu toate populațiile lumii se stabiliseră în sate și în orașe în urmă cu circa 5 000 de ani. Multe dintre ele au continuat să ducă un stil de viață cel puțin parțial nomad, de vânătoare și cules, iar unele culturi continuă să procedeze astfel și astăzi. În mod similar, scrierea nu s-a dezvoltat în toate locurile în același timp, astfel încât preistoria s-a încheiat în momente diferite în lume.



DOLMEN COREEAN

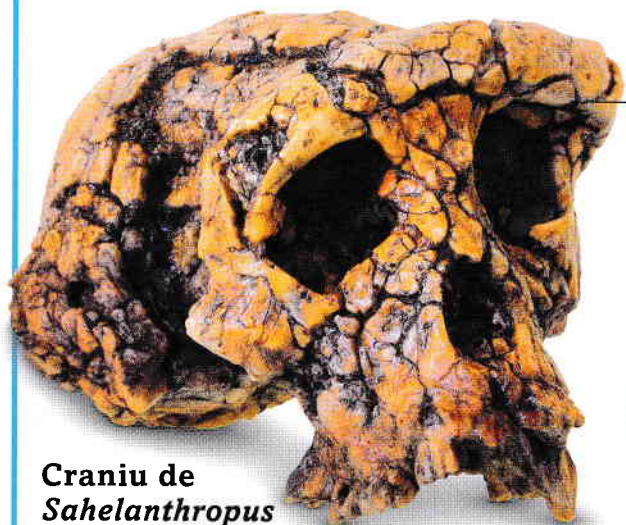
Un dolmen este un tip de megalit în care o piatră este așezată deasupra unor pietre mai mici verticale. Peninsula Coreeană găzduiește peste 30 000 de dolmene, circa 40% din totalul dolmenelor din lume.

EBDIS | We know books

Evoluție căt-re om



Cel mai timpuriu hominid, Sahelanthropus, avea mers biped, dar probabil că petrecea la fel de mult timp în copaci ca pe sol.



Craniu de Sahelanthropus



Australopithecus

Australopithecus mergea în poziție bipedă, dar avea un creier de mărimea celui al unui cimpanzeu.

Urmele de tălpi arată că Australopithecus avea picioare mai asemănătoare cu ale oamenilor moderni decât cu ale maimuțelor.



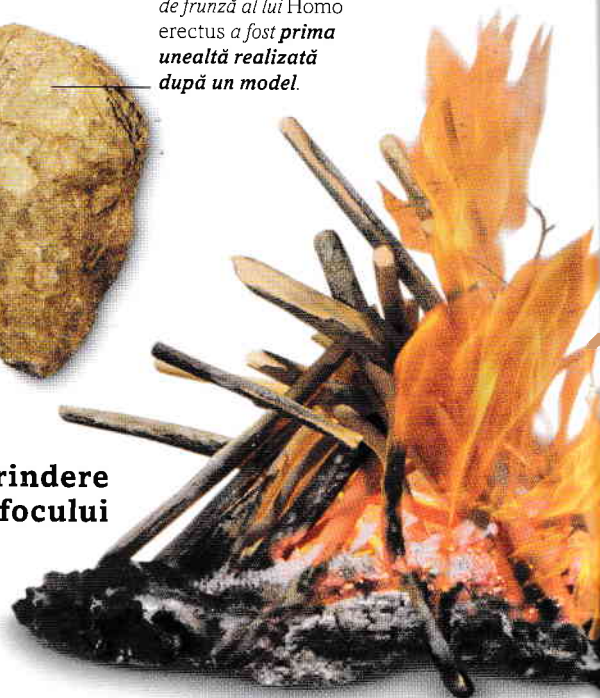
Urme din Laetoli

Toporul de mână în formă de frunză al lui Homo erectus a fost prima unealtă realizată după un model.



Topor de mână

Aprindere a focului



Homo habilis era carnivor, dar probabil făcea rost de carne mai degrabă din cadavre decât prin vânatoare.

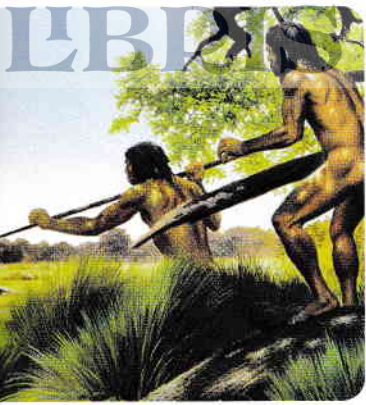
Homo habilis înseamnă „om îndemnatic” în latină.



Homo habilis prădând cadavre

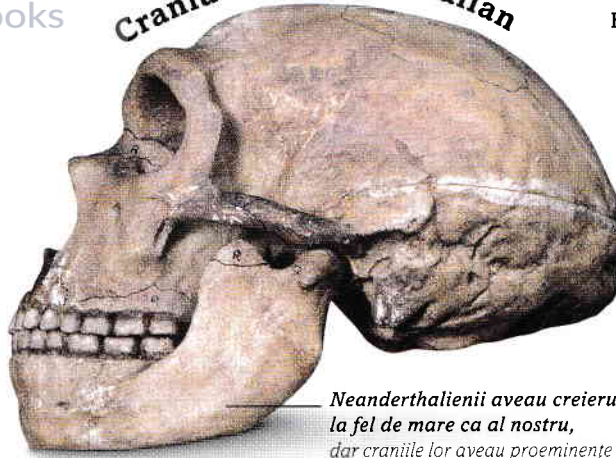
Omul modern și strămoșii săi mai recentți, cunoscuți ca hominizi, au evoluat din mai-muțele primat-e din Africa. Acum circa 6 MAU, hominizii mergeau biped. În timp, și-au dezvoltat creiere mai mari și au învățat să facă unelte și foc. Mulți au părăsit Africa și s-au răspândit în lume.

Cel mai timpuriu hominid cunoscut, **Sahelanthropus**, a trăit cu circa 7–6 MAU în pădurile din Africa. Acum 4 MAU, primat-ele bipede **Australopithecus** s-au răspândit în câmpiile ierboase din Africa de Est. Mersul biped le-a ajutat să vadă mai departe, să mențină răcoarea corpului, să care și să arunce cu mâinile. Acum 3,3 MAU, hominizii



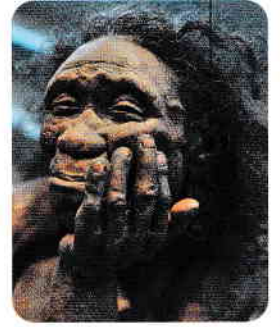
Do you know books
Homo heidelbergensis
 vânând vite sălbatice

Craniu de neanderthalian



Neanderthalienii aveau creierul la fel de mare ca al nostru, dar craniile lor aveau proeminențe vizibile pe arcade.

Poreclit „Hobbitul”, **Homo floresiensis** avea o înălțime de doar 1 m.



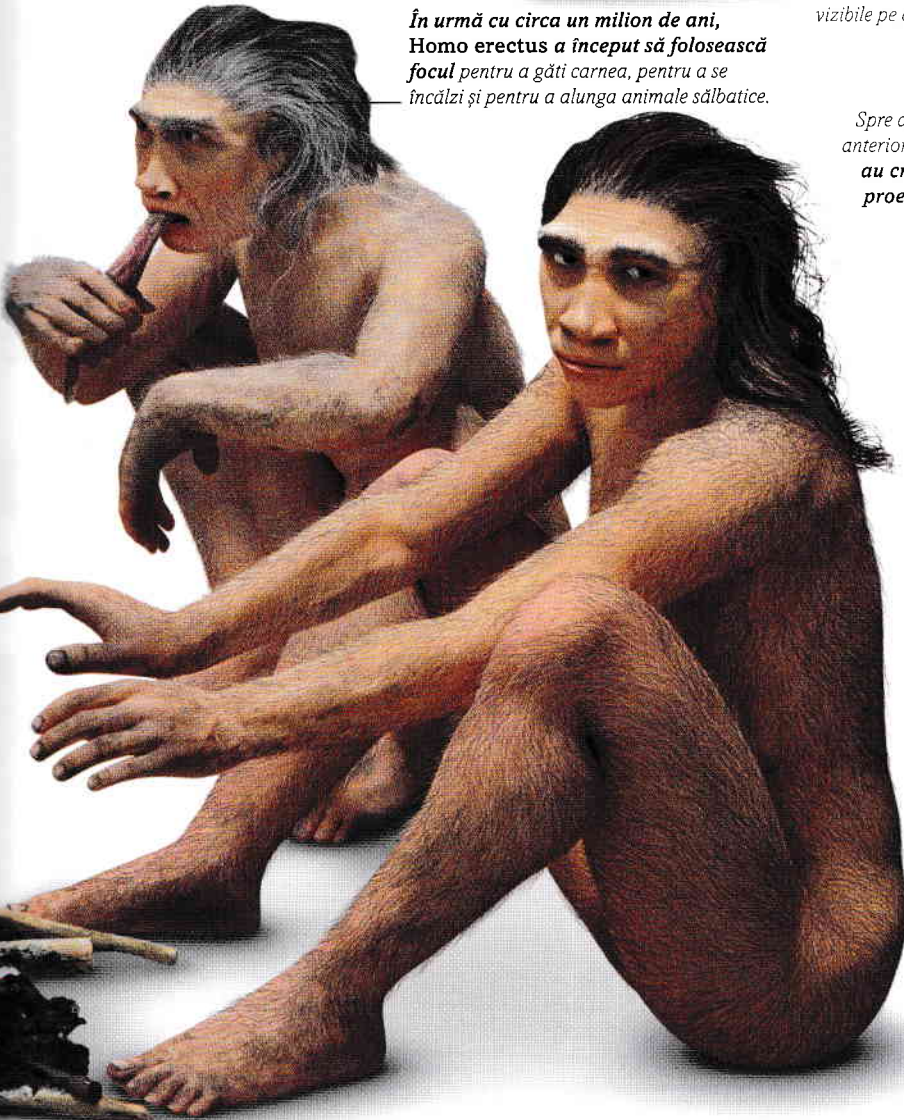
Homo floresiensis



Craniu de Homo sapiens

Spre deosebire de hominizii anteriori, oamenii moderni au craniul înalt și nu au proeminențe pe arcade.

În urmă cu circa un milion de ani, **Homo erectus** a început să folosească focul pentru a găti carnea, pentru a se încălzi și pentru a alunga animale sălbatice.



ÎNHUMARE

Este posibil ca neanderthalienii să fi fost primii hominizi care și-au îngropat morții, depunându-i în peșteri cu ofrande precum flori. Mai jos, scheletul unui om de Neanderthal, îngropat în Israel acum 60 000 de ani.



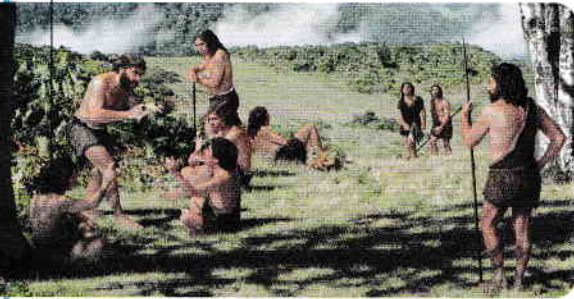
au făurit primele unelte din piatră. Hominizii mai mari au evoluat până acum 1,9 MAU, când **Homo erectus** a ajuns la dimensiunile omului modern. **Homo erectus** a inventat **toporul de mână**, a stăpânit focul și a început să migreze spre Asia. Acum circa 700 000 de ani, **Homo heidelbergensis**, a ajuns în Europa și a construit primele

adăposturi, evoluând până la **neanderthalieni**, care purtau piei de animale și își îngropau morții. Specia noastră, **Homo sapiens**, a apărut în Africa acum circa 300 000 de ani. Arheologii încă descoperă hominizi necunoscuți, ca **Homo floresiensis**, care a trăit în Flores, Indonezia, acum circa 100 000–50 000 de ani.

Popularea lumii

We know books

Studii științifice au dovedit că oamenii moderni și oamenii de Neanderthal au coabitat și au avut urmași.



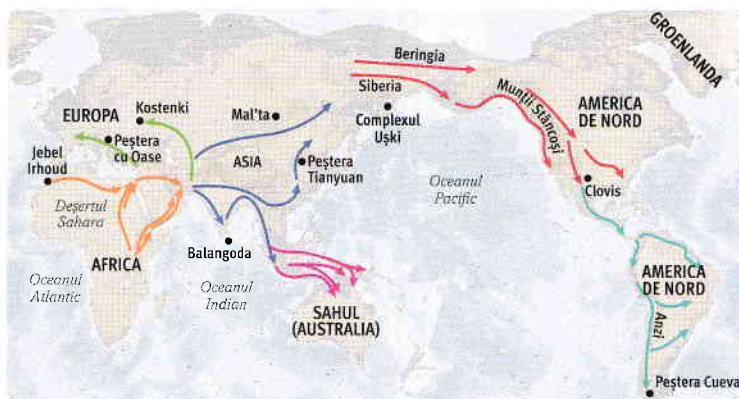
Întâlnire cu neanderthalieni

IEȘIRE DIN AFRICA

Primele deplasări ale populației au avut loc într-o perioadă în care nivelul mării era mai scăzut decât în prezent. Oamenii au reușit să traverseze Marea Roșie din Africa în Asia, să facă o scurtă călătorie pe mare pentru a ajunge în Australia și să urmeze un pod de uscat pentru a ajunge în America de Nord. Această hartă arată cum s-au răspândit oamenii moderni pe glob timp de mii de ani.

LEGENDĂ

■ Uscat când nivelul mării era scăzut
→ acum 194 000–88 000 de ani
→ acum 80 000–45 000 de ani
→ acum 65 000 de ani
→ 50 000 de ani în urmă
→ acum 23 000–15 000 de ani
→ acum 14 000–10 000 de ani



Ac de os

Inventarea acului de os, în urmă cu circa 30 000 de ani, a permis oamenilor să coasă haine.

Îmbrăcămintea era decorată cu diferite materiale, ca aceste mărgele din fildeș de mamut, găsite într-un sit funerar vechi de 30 000 de ani la Sungir, Rusia.



Diprotodon

În Australia, oamenii au vânat turme de Diprotodon, un fel de wombați uriași care au dispărut pe la 44 000 î.Hr.

Haine

Bumerangul, apărut în arta rupestră australiană acum circa 20 000 de ani, are o formă curbată care îi permite să zboare prin aer cu mare precizie.



Bumerang

Vânătorii au clădit adăposturi folosind oase de mamut acoperite cu piei de mamut în stepele înghețate din Asia.



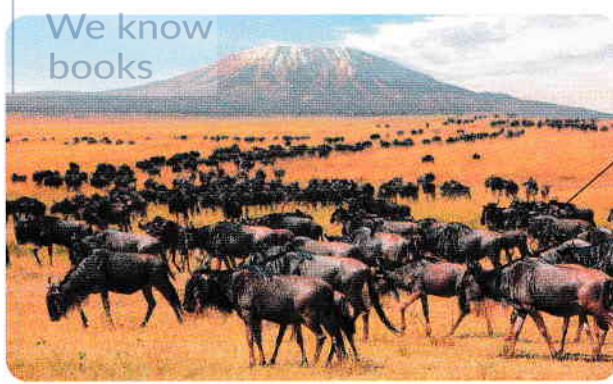
Casă din oase de mamut

Oamenii moderni sau *Homo sapiens* au evoluat acum circa 300 000 de ani în Africa. Acum circa 194 000 de ani, au început să plece din Africa în mai multe valuri, pe jos, apoi cu barca, în căutarea unor noi surse de hrană. S-au răspândit pe aproape tot Pământul, de la Arctica la insulele îndepărtate din Pacific.

După ce au părăsit Africa, oamenii moderni au rămas mai întâi în regiunile calde, mergând spre est, urmând coasta Asiei. Aici, au întâlnit alți hominizi (vezi pp. 10–11), inclusiv **neanderthalieni**. Primele călătorii cu barca au fost întreprinse de oamenii din Asia, care au ajuns în Australia acum circa 65 000 de ani. Aici au inventat unelte



Omul-Leu din
Hohlenstein-Stadel



We know
books

Mulți oameni moderni au ajuns
în regiuni îndepărtate în timp
ce urmăreau turme de animale
migratoare, pe care le țineau
aproape ca sursă de hrană.



Migrații ale animalelor

Vânătorii din cultura Clovis, din America
de Nord, au făurit **din piatră vârfuri
de suliță în formă de frunză**.

Vârf de lance Clovis



Artă timpurie

Desenat acum circa 45 500 de
ani, acest porc din Indonezia
este considerat **cea mai veche
pictură rupestră a unui animal**.

Se crede
că a fost nevoie
de circa
400 de ore
pentru a sculpta
Omul-Leu.



Lansator de sulițe

Această sculptură a unui
mamut, realizată dintr-un
corn de ren, este un lansator
de sulițe – o **unealtă
folosită pentru a arunca
sulițele cu mare forță**.

Înaltă de circa 30 cm,
această sculptură este
din fildeș de mamut
și reprezintă o **figură
umană cu cap de leu**.

Unul dintre cele
mai vechi tipuri de
pictură rupestră
a fost realizat de
oameni care își pulve-
rizau vopsea pe mâini
folosind oase goale de
pasăre, ca în peștera
Cueva de las Manos,
Argentina.



Urme de mâini

specializate, cum ar fi **bumerangul**, și au desco-
perit noi animale pe care să le vâneze, inclusiv
Diprotodon. Inventarea hainelor călduroase le-a
permis să se deplaseze spre nord, în zonele mai
reci din Europa și din Asia. Au folosit **sulițe** spre
a vâna mamuți pentru hrană, au făcut **case din
oase de mamut** și mărgelile din fildeș de mamut.

Acum 45 000 de ani, au început să creeze **pri-
mele forme de artă**, inclusiv picturi rupestre
cu animale, **urme de mâini** și sculpturi. Acum
23 000–15 000 de ani, oamenii au început să
se mute în America. Una dintre cele mai timpurii
culturi a fost Clovis, a cărei populație a lăsat
dovezi precum **vârfuri de suliță**.



LIBRIS

we know
books



COLONIZAREA AUSTRALIEI Acum peste 60 000 de ani, oamenii din Asia de Sud-Est au călătorit spre continentul cunoscut astăzi ca Australia. Au alcătuit primele populații australiene, care au creat un mod de viață unic și o cultură milenară. Lunga istorie a așezării lor în Australia se poate observa în artă, cum ar fi această pictură rupestră de pe muntele Borradaile, Teritoriul de Nord.



LIBRIS

We know
books

Primele populații australiene s-au stabilit mai ales de-a lungul coastelor sau în interiorul continentului, de-a lungul văilor fluviale. Locuitorii au observat cu atenție noul lor mediu pentru a găsi cele mai bune modalități de supraviețuire și s-au mutat dintr-un loc în altul în funcție de anotimpuri. Acești oameni s-au considerat întotdeauna îngrijitori ai pământului

pe care trăiesc și au simțit datoria de a trăi responsabil. Credințele și ideile lor au fost transmise din generație în generație printr-o cultură bogată de împărtășire a poveștilor și prin opere de artă din locurile lor sacre din Australia. Arta lor rupestră – adesea colorată cu pigmenți obținuți din minerale pisate – este printre cele mai vechi din lume.